

## ข้อมูลการคุ้มครองเด็ก สาเหตุการ เข้ารับบริการ ปี พ.ศ. 2568 5 อันดับสูงสุด

- 1 เด็กอยู่ในสภาพยากลำบาก  
จำนวน 5,597 ราย  
คิดเป็นร้อยละ 37.57 %
- 2 เด็กที่ผู้ปกครองมีพฤติกรรม  
ไม่เหมาะสม/ประกอบอาชีพไม่เหมาะสม  
จำนวน 1,363 ราย  
คิดเป็นร้อยละ 9.15 %
- 3 เด็กที่ผู้ปกครองไม่สามารถ  
อุปการะเลี้ยงดูได้  
จำนวน 1,323 ราย  
คิดเป็นร้อยละ 8.88 %
- 4 ผ่ากัชัวคราวอื่นๆ  
จำนวน 1,051 ราย  
คิดเป็นร้อยละ 7.06 %
- 5 เด็กที่เสี่ยงต่อการกระทำผิด  
หรือมีปัญหาพฤติกรรม  
จำนวน 952 ราย  
คิดเป็นร้อยละ 6.39 %

อื่นๆ จำนวน 4,611 ราย คิดเป็นร้อยละ 30.95%

จำนวนผู้ใช้บริการรวม  
จำนวน 7,973 คน



บ้านพักเด็ก  
และครอบครัว

สถานรองรับเด็ก

มีผู้เข้ารับบริการ  
4,026คน  
คิดเป็น  
50.50 %

มีผู้เข้ารับบริการ  
3,947 คน  
คิดเป็น  
49.50 %

ข้อมูล ณ เดือนกรกฎาคม 2569

ที่มา : ระบบสารสนเทศเพื่อการคุ้มครองเด็ก กรมกิจการเด็กและเยาวชน

## สถิติจังหวัดที่มีการแจ้งเหตุมากที่สุด ปี พ.ศ. 2568 5 อันดับสูงสุด

- 1 บ้านพักเด็กและครอบครัว  
จังหวัดชุมพร 605 ราย
- 2 บ้านพักเด็กและครอบครัว  
จังหวัดสุพรรณบุรี 418 ราย
- 3 บ้านพักเด็กและครอบครัวจังหวัด  
ปทุมธานี 372 ราย
- 4 บ้านพักเด็กและครอบครัว  
กรุงเทพมหานคร 323 ราย
- 5 บ้านพักเด็กและครอบครัว  
จังหวัดนราธิวาส 278 ราย

ข้อมูล ณ เดือนกรกฎาคม 2569

ที่มา : ระบบรับแจ้งเหตุ ระบบสารสนเทศเพื่อการคุ้มครองเด็ก กรมกิจการเด็กและเยาวชน

## รายงานข้อมูลสวัสดิการ เงินสงเคราะห์เด็ก ในครอบครัวยากจน

จำนวนเงินช่วยเหลือ  
172,607,000 บาท

จำนวนเด็กทั้งหมด  
104,723 ราย

จำนวนครอบครัว  
78,477 ครอบครัว

ข้อมูล ณ เดือนกรกฎาคม 2569

ที่มา : ระบบสวัสดิการเด็กและครอบครัว กรมกิจการเด็กและเยาวชน

## สถิติการจดทะเบียนรับเด็กเป็นบุตรบุญธรรม ชาวไทยและครอบครัวบุญธรรมชาวต่างประเทศ

ประเภทของ ครอบครัว/พ.ศ.	2564	2565	2566	2567	2568
ไทย	1,747	1,490	1,756	1,733	1,633
ต่างประเทศ	169	312	308	203	182
รวม	1,916	1,802	2,064	1,936	1,815

ข้อมูล ณ เดือนกรกฎาคม 2569

ที่มา : ระบบยื่นคำร้องขอรับเด็กเป็นบุตรบุญธรรม กรมกิจการเด็กและเยาวชน



กระทรวงการพัฒนาสังคมและความมั่นคงของมนุษย์  
กรมกิจการเด็กและเยาวชน

## สถิติข้อมูลและสถานการณ์ ด้านเด็กและเยาวชน ประจำปี 2568

### กรมกิจการเด็กและเยาวชน

Department of Children  
and Youth



DCY

ดย.



www.dcy.go.th



กรมกิจการเด็กและเยาวชน



กรมกิจการเด็กและเยาวชน ดย.



@DcyMsdhs



@dcy.msdhs



dcy.connect

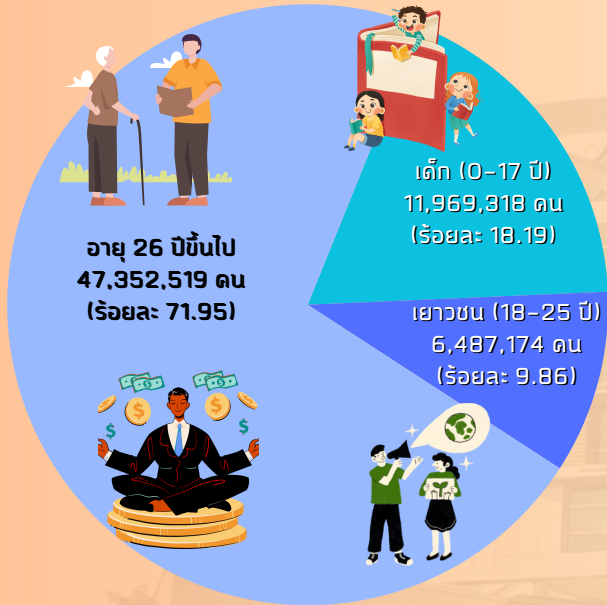


## ข้อมูลประชากรเด็กและเยาวชนของประเทศไทย

ปี พ.ศ 2568

**เด็ก** คือ บุคคลที่มีอายุต่ำกว่า 18 ปีบริบูรณ์  
(พระราชบัญญัติคุ้มครองเด็ก พ.ศ. 2546)

**เยาวชน** คือ บุคคลที่มีอายุตั้งแต่ 18 ปีบริบูรณ์ - 25 ปีบริบูรณ์  
(พระราชบัญญัติส่งเสริมการพัฒนาเด็กและเยาวชนแห่งชาติ พ.ศ. 2550 และที่แก้ไขเพิ่มเติม ฉบับที่ 2 พ.ศ. 2560)



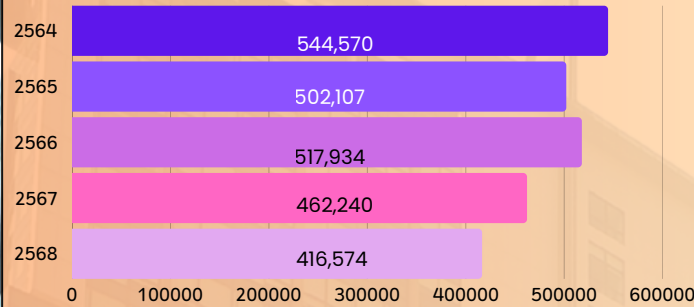
## สถิติเด็กและเยาวชนตามช่วงอายุ แยกตามเพศ

ประชากร	ชาย (คน)	หญิง (คน)	รวม (คน)	ร้อยละ
เด็ก (0-17 ปี)	6,153,039	5,816,279	11,969,318	18.19
เยาวชน (18-25 ปี)	3,319,241	3,167,933	6,487,174	9.86
26 ปีขึ้นไป	22,572,808	24,779,711	47,352,519	71.95
ทั่วประเทศ	32,045,088	33,763,923	65,809,011	100

ข้อมูล ณ เดือนมกราคม 2569  
ที่มา : กรมการปกครอง กระทรวงมหาดไทย

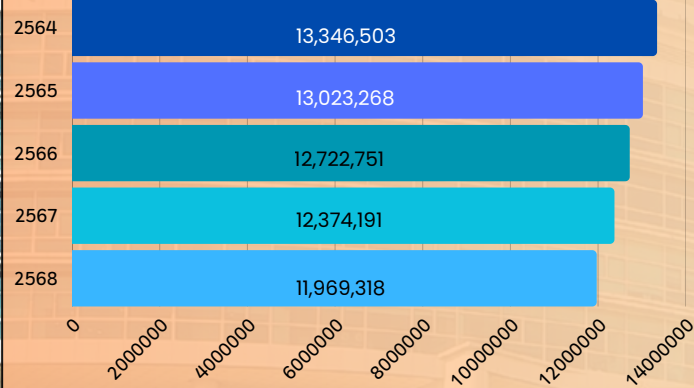
## สถิติเปรียบเทียบอัตราการเกิด

ตั้งแต่ปี พ.ศ. 2564 - 2568



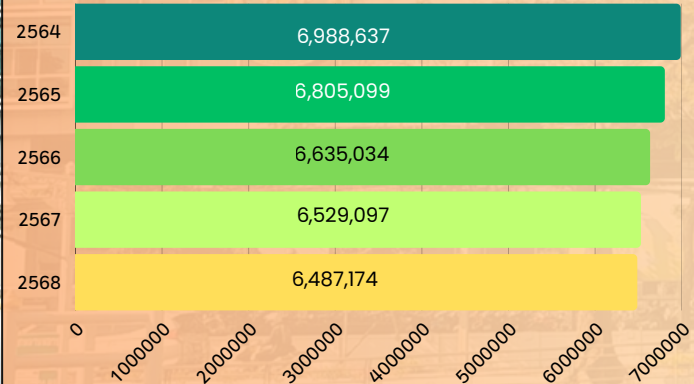
## สถิติเปรียบเทียบจำนวนเด็ก

ตั้งแต่ปี พ.ศ. 2564 - 2568



## สถิติเปรียบเทียบจำนวนเยาวชน

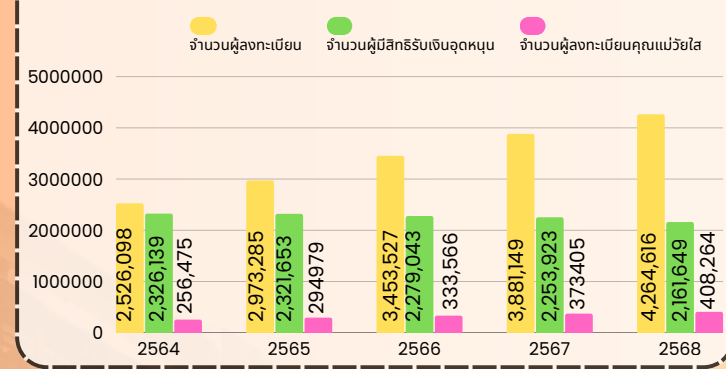
ตั้งแต่ปี พ.ศ. 2564 - 2568



ข้อมูล ณ เดือนมกราคม 2569  
ที่มา : กรมการปกครอง กระทรวงมหาดไทย

## สถิติเปรียบเทียบข้อมูลเงินอุดหนุนเพื่อการเลี้ยงดูเด็กแรกเกิด

ตั้งแต่ปี พ.ศ. 2564 - 2568



## สถิติข้อมูลผู้มีสิทธิรับเงินอุดหนุนเพื่อการเลี้ยงดูเด็กแรกเกิด (รายภาค)

ตั้งแต่ปี พ.ศ. 2564 - 2568

ทั้งหมด 2,161,649

ภาคเหนือ  
188,340 คน  
ร้อยละ 8.71

ภาคตะวันออกเฉียงเหนือ  
773,029 คน  
ร้อยละ 35.76

ภาคตะวันตก  
121,021 คน  
ร้อยละ 5.60

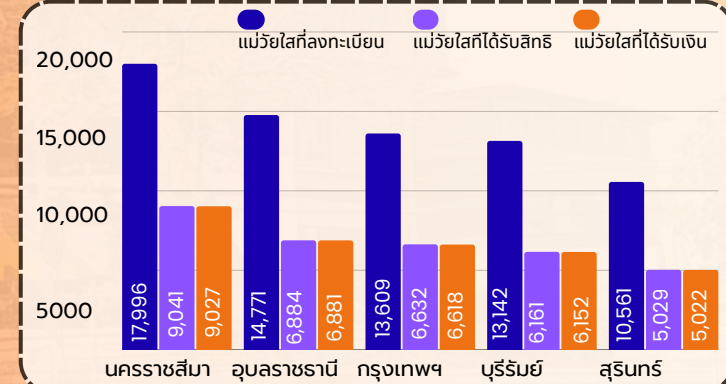
ภาคกลาง  
468,188 คน  
ร้อยละ 21.66

ภาคใต้  
454,013 คน  
ร้อยละ 21.00

ภาคตะวันออก  
157,058 คน  
ร้อยละ 7.27

## ข้อมูลแม่วัยใสที่ลงทะเบียนเงินอุดหนุนเพื่อการเลี้ยงดูเด็กแรกเกิด

ปี 2568 "5 อันดับสูงสุด"



ข้อมูล ณ เดือนมกราคม 2569  
ที่มา : ระบบฐานข้อมูลโครงการเงินอุดหนุนเพื่อการเลี้ยงดูเด็กแรกเกิด กรมกิจการเด็กและเยาวชน